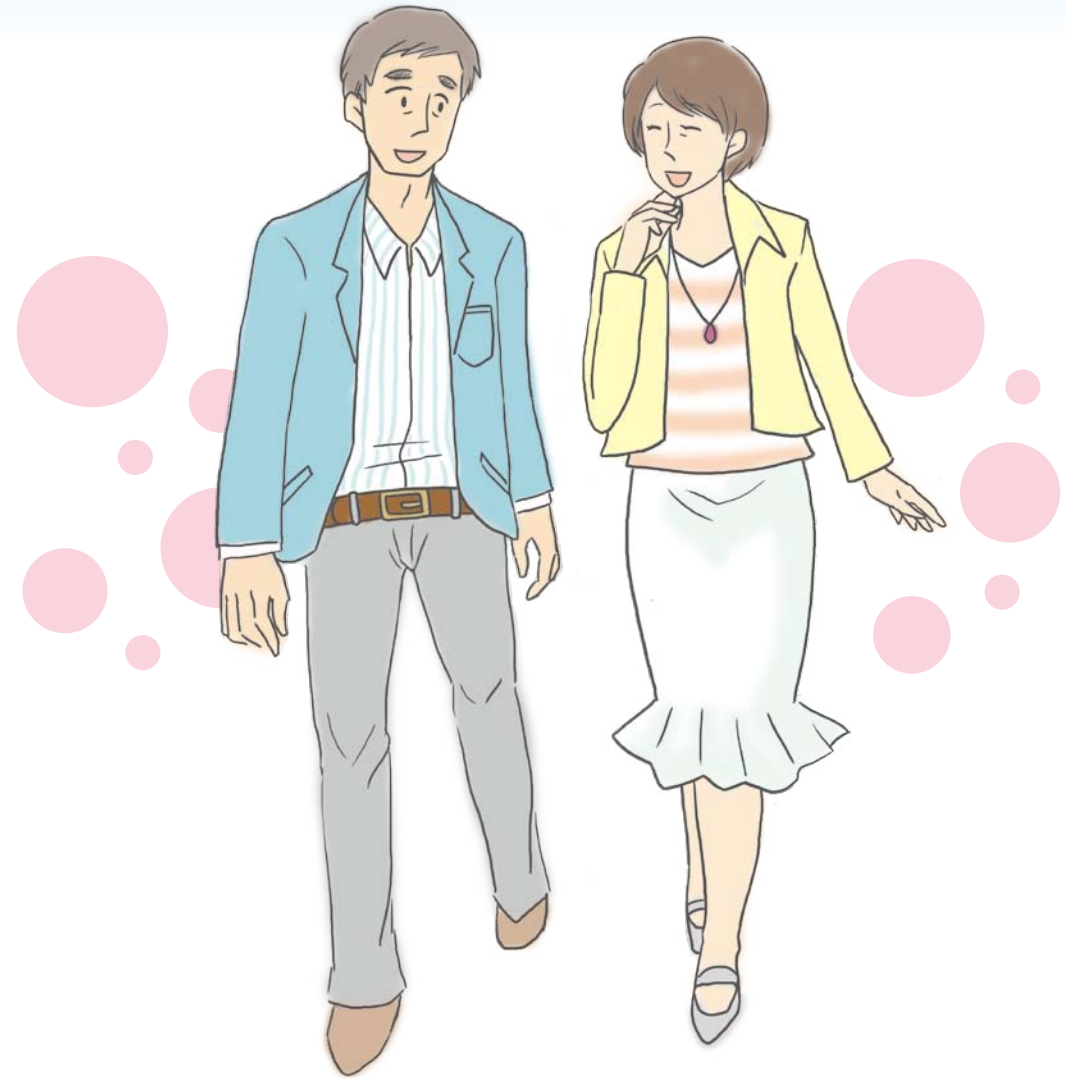


ソタコール錠

を服用される患者さんへ



病医院名

ブリストル・マイヤーズ株式会社

SC/10-09/0026/12-08

監修 東邦大学医療センター大森病院循環器内科教授 池田 隆徳

平成23年12月作成

不整脈はどんな病気？

不整脈とは、脈拍（心拍数）が正常な範囲（成人は1分間に50～100回）より多い場合や少ない場合、拍動（心臓の収縮）のリズムが乱れている状態を指します。脈拍が多くなったり少なくなったりするのは、健康な人でも、運動したときや緊張したときなどに日常的に起こる現象で、脈拍の乱れが必ずしも命にかかわるわけではありません。

しかし、狭心症や心筋梗塞などの心臓の病気や、高血圧といった病気を持っていると、不整脈が突然死を引き起こす原因になることがあります。医療機関で検査を受けた上で、必要な治療を受けたり、生活習慣を改善したりすることが大切です。

●不整脈の種類

不整脈は、拍動の状態によって、大きく次の3つに分類されます。

頻脈性不整脈

拍動が1分間に100回を超える場合

徐脈性不整脈

拍動が1分間に50回未満のケース

期外収縮

拍動が早いタイミングで起こり、リズムが乱れるケース

●不整脈の症状

不整脈によって起こる症状はさまざまです。不整脈で脳への血流が低下すると、めまいや失神を起します。肺への血流が滞ると、息切れや息苦しさを感ずります。また、全身への血の巡りが悪くなると、だるさや疲労感、脈が飛ぶといった症状が現れます。さらに、血液を体に送り出す役目を持つ心室（心臓の一部）が収縮なくなると、拍動が止まり突然死を招くことがあります。

めまい
失神

だるさ
疲労感
脈が飛ぶ

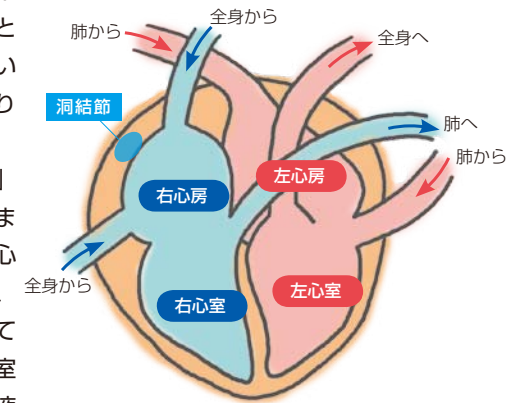
息切れ
息苦しさ

突然死

どうして不整脈になるの？

心臓は、血液を全身に循環させるためのポンプです。生まれてから一生動き続けることができるのは、心臓を構成する“心筋”という特別な筋肉が、規則的に収縮と拡張を繰り返しているからです。

心臓には、「右心房」「右心室」「左心房」「左心室」という4つの部屋があります。まず、肺から肺静脈を通ってきた血液は、左心房に入り、左心室を通して大動脈へと流れ、全身に送られます。そして、全身から戻ってきた血液は大静脈から右心房に入り、右心室を通して肺動脈へと流れ、肺できれいな血液になります。



効率的に血液を流すため、心房が少し早く収縮した後心室が収縮するように制御されています。こうした収縮は、心臓の右心房の近くにある「洞結節」という場所から周期的に発生する電気刺激によって起こり、この電気刺激が適切に心臓の各部位に伝えられると規則正しい拍動になります。

しかし、何らかの原因で、電気刺激が発生する部位に障害が起きたり、刺激の伝導がうまくいかないと、拍動が乱れて不整脈を引き起こすのです。

不整脈の原因は様々です。次にあげる病気が原因になることもありますし、抗不整脈薬や、降圧薬、抗うつ薬といった薬も原因となります。さらに、心臓などの臓器を制御している“自律神経”のバランスが崩れても不整脈を起すことがあります。

●不整脈の原因になる病気

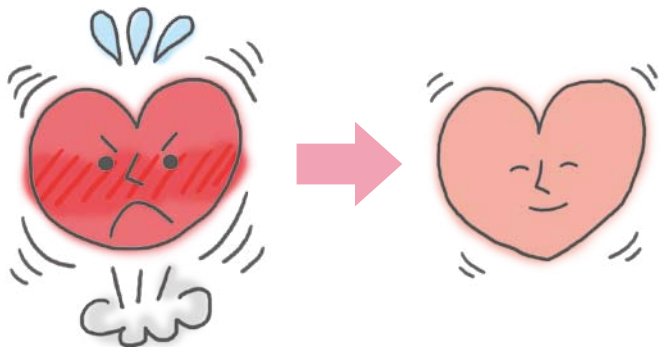
狭心症、心筋梗塞、心不全、心筋症、心膜炎、心臓弁膜症、高血圧、糖尿病、慢性閉塞性肺疾患（COPD）などの肺の病気、甲状腺の病気。

不整脈治療薬、ソタコールのはたらき

ソタコールは、不整脈の中でも、頻脈性不整脈である「心室細動」や「心室頻拍」の治療に使われるお薬です。心臓の異常な興奮を抑えて、脈の乱れをととのえます。

- (1) 再発性不整脈で、心電図検査で心室細動が確認されている場合
- (2) 心電図検査で心室頻拍が確認され、心臓の弁や血管、心筋などに異常がある場合
- (3) 心室頻拍発作の際に失神や急激な血圧低下などがあった場合
- (4) 心室頻拍でAED（自動体外除細動器）などを使用した場合

に医師が処方します。



●ソタコールの作用

ソタコールには、「カリウムチャンネル遮断作用」と「β受容体遮断作用」の二つの作用があります。

□カリウムチャンネル遮断作用

心筋細胞の内側から外側にカリウムイオンが出ると、心筋は電気刺激に反応して収縮します。この薬はカリウムイオンが心筋細胞の外に出る通路を遮断することで、心筋が収縮するまでの時間を延ばし、拍動が早まることを抑えます。

□β受容体遮断作用

心筋細胞には、交感神経からのシグナルを受けるβ受容体があります。ここにシグナルを伝えるノルアドレナリンという物質が結合すると、心拍数が増えます。ソタコールは、ノルアドレナリンよりも先にβ受容体に結合して、ノルアドレナリンの働きを抑え、心臓の拍動を遅くします。

このお薬の飲み方について

飲む量とタイミングは、症状に合わせて医師が決めます。

1日2回、主治医に指示された量の薬を、コップ1杯程度の水またはぬるま湯で飲んでください。

あなたが飲むのは**1回** **錠**です。

※用法用量は症状によって異なるので、医師の指示を必ずお守りください。

●注意

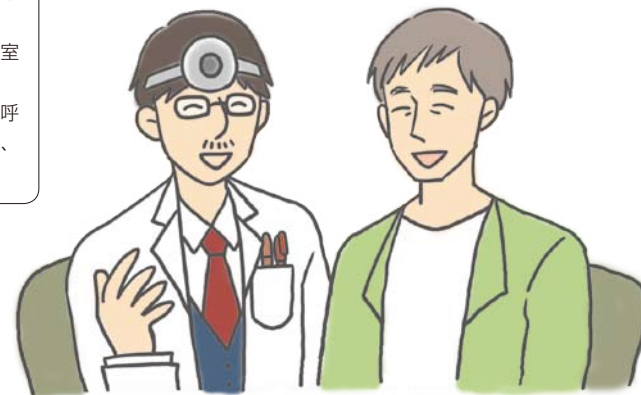
- ◎必ずシートから出して飲んでください。
- ◎飲み忘れをしないよう注意し、自分の判断で中止しないようにしてください。
→飲み忘れたり、自分の判断で薬をやめたりすると、狭心症や不整脈、心筋梗塞を起す恐れがあります。
→飲み忘れてしまった場合：Q&A（6ページ）を見てください。
- ◎誤って多く飲んだ場合には、医師または薬剤師に相談してください。

●この薬の副作用

副作用には、徐脈、頭痛、立ちくらみ、吐き気、全身倦怠感、疲れやすいといった症状があります。このような症状が出たら、医師または薬剤師に相談してください。

また、まれに下記のような症状が出る場合があります。（ ）内の副作用の初期症状の可能性があるので、服用をやめてすぐに医師の診察を受けてください。

- 胸痛、圧迫痛、動悸、息切れ（心室細動、心室頻拍などの可能性）
- めまい、失神、心停止（完全房室ブロック、洞停止の可能性）
- 息切れ、横になるより座の方が呼吸が楽、全身のむくみ（心不全、心拡大の可能性）



日常生活での注意点

Q & A

不整脈の再発を防ぐには、日常生活でどのようなことに気をつけなければならないのでしょうか。

運動

症状により異なりますが、急に激しい運動はしないなど、慎重に行う必要があります。医師の指示に従ってください。



ストレス

ストレスは、自律神経のバランスを崩し、不整脈を起こしたり悪化させたりする原因になります。精神的なストレスばかりでなく、気温の寒暖や、不規則な生活は体へのストレスになります。まずは規則正しい生活を心がけ、趣味を楽しむなど、少しでもストレスをためないようにし、たまったストレスは解消を図りましょう。



食生活

心臓病を引き起こす高血圧や動脈硬化を防ぐには、特に塩分の摂取量を1日7g以下に抑えること、食べ過ぎないようにすることが大切です。



酒・たばこ

酒、たばこは不整脈の原因の一つですから、控えましょう。



Q 飲み忘れたときは、どうしたらいいですか？

A 1回飲み忘れたからといって、次に飲む時間に2回分飲むことは、絶対にやめましょう。飲み忘れに気がついたときに1回分を飲んでください。ただし、次に飲む時間が近い場合には、1回飛ばして、次の時間に1回分を飲んでください。

Q 間違っ**て多く飲んで**しまった場合、他人が間違っ**て飲んで**しまった場合はどうしたらいいですか？

A 気づいたときに、すぐに医療機関を受診してください。

Q どのようなところに**保管**したらいいですか？

A 直射日光と湿気を避けて、室温で保管してください。また、子供の手の届かないところに保管してください。

Q **同じ病気の人に**あげてもいいですか？

A たとえ同じ病気でも、絶対にほかの人に渡してはいけません。飲み忘れなどのためにお薬が余ってしまった場合は、処分の方法について薬局や医療機関に相談してください。

